

弘扬中医药传统文化 推动健康产业高质量发展

专家为“中医药+‘梨树模式’”把脉支招

民生头条

本报讯(全媒体记者 高鸿)为促进梨树县中医药行业、大健康产业发展,推进医养结合,传承中医药文化,助力县域中医专科建设,打造中医药健康旅游基地,近日,吉林省中医药学会、吉林省中医药健康产业协会、吉林省民营中医医疗机构协会“三会”联合党支部和吉林省对外经贸合作联盟组成调研组,莅临梨树县调研指导,为“梨树模式”的中医药版本提档赋能,把脉支招,打造健康梨树,推进地方中医药健康旅游产业高质量发展。

调研组一行12人,在梨树县12个相关部门主要领导下,先后来到梨树县中医院、梨树县中草药试验园、梨树县百万亩全国绿色食品原料(玉米)标准化生产基地、蔡家关东农耕博物馆、梨树南河湿地公园等场所进行了实地调研。

调研组在参观正在建设中的县中医院发热门诊、康复中心楼、门诊综合楼三栋大楼施工现场时得知,项目竣工后,将会极大地提高县域应对突发疫情的防控能力,并在中医药服务和中医药文化传承方面有长足进步,尤其是建设中的中医药博物馆已列入梨树县“十四五”规划,预计2023年8月展馆开放。调研组在全省重点打造的中医药健康旅游示范基地——梨树中草药试验园调研时了解到,该中草药试验园是以名胜古迹偏脸城为底蕴,以栽植的中草药为衬托,力争建设成有文化底蕴、有产业价值、有科普功能的中医药综合体,占地面积950亩,主要种植玫瑰、射干、黄芩、党参等药材,其中玫瑰种植量占450亩,目前药材长势良好。园区还设有思逸亭、仲景亭、神农广场、济世广场、太极广场等以中医药元素命名的景观,并将以梨树中

草药试验园为切入点,向中医药健康旅游产业发展。

当日,调研组人员在梨树县中医院先后召开了“吉林省中医药学会会员服务需求调研工作座谈会”“梨树县中医药大学生就业情况调研及促进乡村振兴发展专家咨询会”“梨树县中医院中医药健康旅游基地建设专家咨询会”,围绕中医药行业、大健康产业发展、中医药助力乡村振兴、开展中医药健康旅游等四个议题进行座谈交流。会上,梨树县主管领导对梨树县的自然情况、医疗行业发展成果和大健康产业的远景规划尤其是全县中医药产业的蓬勃发展进行了全面介绍。县相关领导分别就中医药健康旅游培养专业人才、弘扬中医药传统文化促进大健康产业高质量发展、如何擦亮县中医药产业项目这张“金名片”、中医药振兴发展关键点和中医药博物馆的内涵建设等不同角度提出了针对性问题和建议,梨树县中医院用视频的方式向参会领导汇报了医院的发展规划和长远规划。县中医院负责人表示,仁心、精术是梨树中医的根,传承、创新是梨树中医的魂,梨树中医人定将戮力同心,让国粹中医在梨城大地绽放出夺目光彩。



全省重点打造的中医药健康旅游示范基地——梨树中草药试验园

“三会”联合党支部书记表示,梨树县有三大优势,区位优势、资源优势 and 知名优势,地处长白山余脉。调研组将以“中医药+梨树模式”为着眼点,以黑土地为立足点,以中医药健康旅游为切入点,以大健康产业为主线,以一二三产融合发展为最终落脚点,愿意当好梨树县规划大健康产业的助手、当好大健康企业规范发展的推手、当好促进大健康产业人才培养的能手,构建大健康产业、牵动人才就业、助力乡村振兴,并在梨树县大健康产业和中医药文化推广、项目对接、产品研发等方面提供支持和帮助。建议在人才培养方面,充分利用吉林省中医药学会大平台,积极参与学术会议、继续教育等活动,提高人才质量、提升基层中医药服务能力。在医养

结合治疗中心方面,发挥中医药优势、促进医养结合,保障百姓基本养老需求。在中医药健康旅游基地建设方面,做到“吃喝玩乐游、医养学修商”一体化。在改进梨树中草药试验园方面,建议城墙换成仿古风格,适当增添中医养生、中药材等内容,并采用“前店后厂”模式,充分利用玫瑰资源,完善玫瑰中药材种植和玫瑰采摘园建设,大力开展玫瑰精油、玫瑰香囊等文创产品,从而提升该地中医药健康旅游的吸引力。在中医药服务乡村振兴方面,利用资源优势孵化中医药产业就业项目,带动基层创业、缓解就业,培养专项技术人才,服务乡村百姓健康,为吉林全面健康产业全面振兴提供中医药保障和中医智慧。

净化文化环境 守护精神家园

铁西区海丰园社区开展“扫黄打非”巡逻巡查活动

社区那些事

本报讯(全媒体记者 邵杰)为营造文明健康的社会环境,促进文化市场健康文明发展,扫除违法违纪、封建迷信等危害人们身心健康、污染社会文化环境的文化垃圾,铁西区站前街海丰园社区联合执法部门开展“扫黄打非”巡逻巡查活动,深入推进“扫

黄打非”工作。活动集中对辖区沿街门店、大型商超等众多文化公共场所是否存在非法出版物情况进行排查,辖区内的党员、居民、志愿者积极参与“扫黄打非”工作,力争通过此次巡查工作,对辖区内“反宣品”进行重点排查,净化社区的文化环境,促进健康发展。下一步,海丰园社区将继续加大“扫黄打非”的巡查力度,创建一个健康、文明的社会环境。

提高服务能力 筑牢理想信念

市住建局深入社区开展主题党日活动

同心工程进行时

本报讯(通讯员 韩梅)为深入贯彻党史学习教育成果,扎实推进“同心工程”新时代文明实践,近日,市住建局到包保的铁东区丰翼社区,同丰翼社区党支部以“同心铸魂”为主题,开展主题党日活动,组织宣讲员为社区党员干部上

了一堂生动的党课。宣讲中,市住建局宣讲员围绕在历史长河中汲取精神力量,践行“不忘初心、牢记使命”;建立坚实而牢不可摧的政治理想信念,筑牢精神之基;发挥党员的模范榜样作用,时刻展现党员的模范带头作用等方面进行了阐述。并同丰翼社区党员干部交流经验,总结心得。通过筑牢理想信念,切实提高解决基层困难事、群众烦心事的能力,增强人民群众的获得感、幸福感和安全感。

及时掌握气象信息 保障群众平安出行

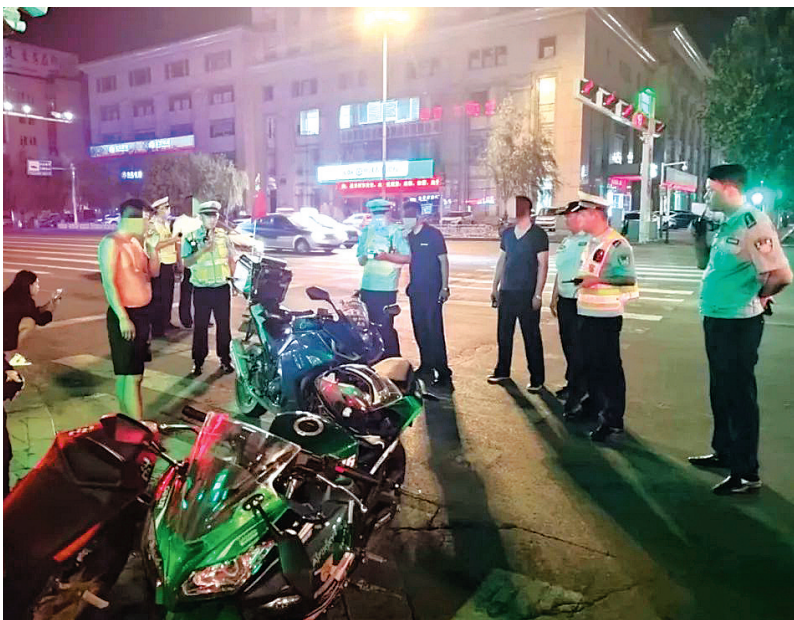
辽河公安分局全力保障交通安全畅通

本报讯(全媒体记者 刘莉)为有效减少和预防因暴雨恶劣天气造成道路交通安全事故,近日,市公安局辽河分局交警大队对辖区积水危险路段进行排查和交通安全疏导工作,保障群众平安出行。工作中,民警结合辖区交通实际情况,围绕因恶劣天气造成的交

通堵塞或中断情况,对道路进行摸底排查工作,准确掌握辖区各道路的易积水路段,为以后的安全疏导工作做好保障,避免因恶劣天气影响造成大量车辆和人员长时间滞留。同时,加强与气象部门的联系,及时掌握气象变化信息,营造良好的交通安全氛围。

巩固整治成果 创造安全环境

四平交警支队铁西大队一举打掉12台“炸街摩托车”



本报讯(全媒体记者 崔圣驰)按照夏季突出交通违法行为专项整治“百日行动”的统一部署,市公安局交警支队铁西大队始终保持严查、严管的高压态势,对严重扰民和影响群众出行安全的“炸街摩托车”采取零容忍态度,于8月1日组织开展了第三次专项行动,一举打掉了12台“炸街摩托车”。

随着前段时间铁西交警大队对“炸街摩托车”的连续打击,相关违法现象得到了有效遏制,但最近几天又开始有所抬头。按照支队领导的指示要求,铁西交警大队通报了相关情况,分析研判“炸街摩托车”经常通行的聚集区域,研究制定夜查专项行动方案,并决定从五个勤务中队抽调车辆查缉经验和防控处突能力强的精兵强将,共计31人,于8月1日晚21时至2日凌晨开展专项查处行动。

行动前,铁西交警大队对各种可能出现的情况做了充足的准备,为参

战警力配备了防暴叉、警棍、辣椒水、手铐、盾牌的警用器械,并出动20台警车和4台私家车分别在“炸街摩托车”经常出没的区域进行值守和隐蔽跟踪。

行动中,从晚21时开始,到达波尔多小镇、人民剧场、新华交通岗、吉林师范大学、六孔桥、明秀小区等执勤地点的行动小组便迅速开展查缉拦截。各组民警、辅警充分发挥协同作战效能,及时有效固定违法证据,陆续取得行动战果,引得不少市民驻足观看,为干警们的查处行动拍手称快。

到次日凌晨2点,铁西交警大队共查扣了12台“炸街摩托车”,同时查处了1起酒驾、1起无证驾驶,有效震慑了心存侥幸的相关违法人员。下一步,铁西交警大队还将持续加大打击力度,巩固整治成果,形成对摩托车炸街交通违法行为的严管重罚态势,全力以赴为广大市民创造安全、和谐的道路交通环境。

让城市生态与文脉传承并向而行

街谈巷议

近日,国家发改委发布《“十四五”新型城镇化实施方案》(以下简称《方案》),明确“十四五”时期推进新型城镇化的目标任务和政策举措,推动城镇化质量不断提高。《方案》尤其强调,要推动历史文化遗产和人文城市建设;划定落实耕地和永久基本农田、生态保护红线和城镇开发边界,保护延续历史文脉;加快转变城市发展方式,建设宜居、韧性、智慧、绿色、人文城市。

城市是现代文明的标志。有哲学家说,“城市是一种特殊的构造,这种构造致密而紧凑,专门用来流传人类文明的成果”。城市具有高强度社会、经济、自然集聚效应等特征,城市人口密集,资源消耗量大,对生态环境的影响很大。城市也是一个有机

的整体,在规划建设的过程中,会对自然环境进行必要的改造,但需要有节制、有计划的实施,避免过度破坏生态环境。

也因此,新型城镇建设须全盘考虑,既要做好生态文明保护,也要做好城市文化的保护与传承,两手抓两手都要硬。各地理应坚持城市以人为本的原则,采取高标准规划设计理念,努力实现生态文明与文化遗产的有机融合,建设城市绿色生态,保护延续历史文脉。

《管子》云:“圣人之处国者,必于不倾之地,而择地形之肥饶者。乡山,左右经水若泽。”生态是统一一的自然系统,是相互依存、紧密联系的有机链条。人与自然和谐、风景如画的城市,即符合古人的规划理念。山水林田湖是城市生命体的有机组成部分,不能随意侵占和破坏。如果不保护好生态文明,那么城市就会失去生机活力,甚至会因生态环境恶化,而陷入巨大的生态危机,威胁到市民的日常生活与

城市的未来发展。过去,有些地方在城市建设中,因忽视生态环境保护而导致城市的自然蓄水、调节能力下降,降低了城市应对自然灾害等风险的能力,有可能带来人员伤亡和经济损失。这警醒我们必须保护好城市生态。

城市是人类文明的聚集,也是文化发展的载体。城市文化涵盖的范围很丰富,既包括人文、历史、习俗、居民生活方式等精神方面,也包括建筑、公共文化设施、历史古迹、文化遗产等物质方面。例如北京的京剧、京片子、四合院、胡同、城墙等,均属于“老北京”城市文化的组成部分,这些文化符号特征鲜明,荟聚成北京城市文化底色,令市民生活变得更加多姿多彩,也增强了北京文化的魅力和地位。

从我国城市的发展历程来看,一个宜居的城市,必然是在城乡规划方面进行了超前部署,取得了生态文明与文化遗产的融合发展,使得城市拥有了和谐的自然生态环境,

以及丰富且深厚的历史文化底蕴。近年来,杭州、成都、西安、重庆等“网红”城市,就是在城乡规划过程中,十分注重生态环境和文化传承,凭借着美丽的生态文明与独特的文化魅力,成功“出圈”,受到广大民众的喜爱和追捧,并成为旅游热门目的地城市,获得了口碑和经济利益的双丰收。

城市的特点要求我们,既要注重生态文明,也要注重文化积淀和文化创新。数据显示,截至2021年年末,全国常住人口城镇化率达64.72%。随着我国经济的稳步发展,以及城市落户政策的进一步放开与落地,城镇化率还将继续提升。在“十四五”时期,我国仍处在城镇化快速发展期,城镇化动力依然较强。各地有必要未雨绸缪,及早进行周密而科学的城市规划,力求生态文明与文化遗产并向而行,打造和谐宜居、文明智慧的新型城市。

(彭俊杰)